

## Az X beállítása

A mostani részben gyors áttekintést adunk a különböző X-beállító eszközökről.

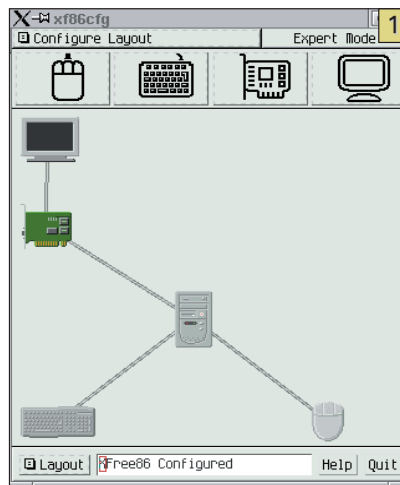
**M**inden Linux-változat rendelkezik egy segédprogrammal, amivel grafikus felületünket (többé-kevésbé) könnyedén beállíthatjuk. Az első program, amely minden Linuxban, illetve minden olyan operációs rendszerben megtalálható, amin fut valamelyik 4.x sorozatú X, az `xf86cfg`.

### Az `xf86cfg`

Ez a program alapértelmezettként minden Linux-változatban elérhető, így nyugodt szívvel kezdem a beállítóprogramok bemutatását ezzel a kicsi, elsőre ijesztő, ámde nagyon gyorsan kezelhető grafikus programmal. Karakteres felületen adjuk ki az `xf86cfg` parancsot, és ha szerencsénk van, az 1. képen láthatóhoz hasonló grafikus felületű ablakot kapunk. Itt elvégezhetjük a szükséges beállításokat – ez nemcsak azt jelenti, hogy X-ünk működni fog, bár nem teljes sebességgel, hanem igenis azt, hogy nincs vakrepülés, semmi sincs a véletlenre és az önműködő programokra bízva, így bátran állítom, hogy a grafikus felület teljesen testreszabható vele. Alapértelmezettként a *Configure Layout* menüpont aktív, itt mindenféle eszközt a rendszerünkhöz adhatunk (egér, billentyűzet, grafikus kártya és monitor). Ha az egérrel megállunk egy eszköz felett, a program önműködően megjeleníti a nevét és fontosabb beállításait (feltéve, hogy már megtettük a beállításokat). Az eszközön a jobb egérgombbal kattintva elérhetővé válik a beállítómenü, ahol az eszköznek megfelelően szabhatjuk tesztre a jellemzőket. A monitor frissítési frekvenciáját, a grafikus kártya fajtáját, a billentyűzet fajtáját, kiosztását, illetve az egér csatolófelületét, protokollját és a harmadik gomb használatát itt tudjuk könnyedén módosítani.

A következő menüpont a *Configure Screen*, ahol a képernyő(k) felbontását és a színmélységét szabályozhatjuk. Ennek a két menüpontnak a segítségével a grafikus felületet hatékonyan testreszabhatjuk. Igen érdekes menü az *Expert Mode*: mint azt a 2. képen láthatjuk, faszerke-

zetben jeleníti meg az eszközök, illetve a programok, könyvtárak egymáshoz való viszonyát. Mindent közvetlenül adhatunk meg, amit leginkább az *XF86Config-4* fájl szerkesztéséhez tudnánk hasonlítani.



Miután végeztünk a beállításokkal, a *Quit* gombra kattintva lépünk ki – itt, ha akarjuk, menthetjük a változásokat.

### Az `xf86config`

Az előbbi program kistestvére, karakteres felületen kérdések tömkelegét intézi a felhasználóhoz, ezekre válaszolva juthatunk el a megfelelő beállítófájlhoz. Bizony, elég spártai, de jól használható eszköz, és ha valamit elrontunk, sincs nagy gond, mivel az újabb indításkor felajánlja a meglévő *XF86Config-4* fájl beállításainak a használatát, így csak a szükséges értékeket kell megváltoztatni (lásd 3. kép).

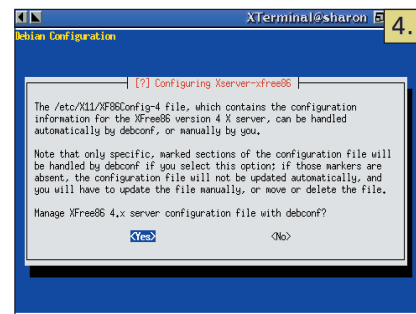
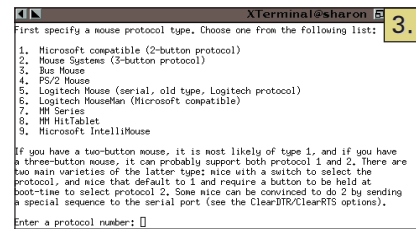
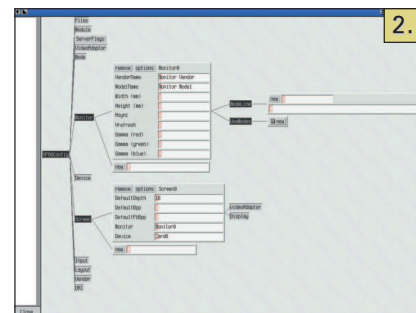
### Egyéb lehetőségek

Ha gyorsan szeretnénk használható beállítófájlhoz jutni, az `X -configure` paranccsal elkészíthetjük, ez a fájl azonban még igencsak foghíjas lesz, úgyhogy a testreszabást így sem kerülhetjük el.

Több monitor egyidejű használatához a 41. oldalon található cikkünket ajánlanám, amelyben a szerzők részletesen végigvezetnek bennünket a folyamaton.

### Debian/GNU

Az X beállításához talán a leggyorsabb és az egyik legegyszerűbb „program” – már ha annak lehet nevezni – a `dpkg`. Ezzel a programmal minden telepített csomagot újra meg újra beállíthatunk,



így ha a grafikus részt szeretnénk beállítani vagy módosítani, adjuk ki a

```
dpkg-reconfigure xserver-xfree86
```

parancsot. Ekkor menüvezérelt felületet kapunk, amelyben a fontosabb beállításokon ugyancsak végiglépdelhetünk. Meglehetősen jó eredményeket érhetünk el vele.

**Jó szórakozást és bízolódést!**

Csontos Gyula