

Az Ubuntu Linux telepítése és beállítása (1. rész)

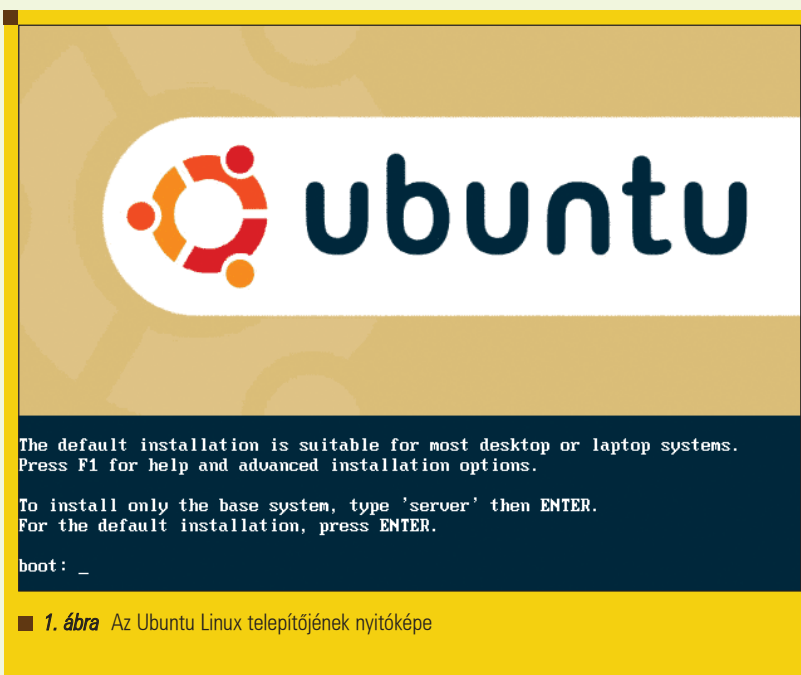
Ez a magyar fülnek elég különösen hangzó nevű Linux terjesztés 2004. októberében jelentkezett első stabil kiadásával, a nem kevésbé különös elnevezésű „Warty Warthoggal”. A projekt mögött az angliai Man szigeten bejegyzett Canonical Ltd. áll, amely egy dél-afrikai milliárdos, Mark Shuttleworth tulajdona. A cég azt tűzte ki céljául, hogy a népszerű és a rendszergazdák körében igen elterjedt Debian Linuxra építve egy könnyen telepíthető asztali gépekre szánt rendszert hoz létre.

© Kiskapu Kft. Minden jog fenntartva

Mután ez év júliusában az *Ubuntu Alapítvány* 10 millió dolláros alaptőkével megalakult, erre a nagyszerű kezdeményezésre még nyilván sokáig számíthatunk.

Az *Ubuntu* pillanatok alatt a *Linux* felhasználók kedvence lett, olyannyira, hogy a *Distrowatch.org*-on jó ideje vezeti a népszerűségi listát. Ez többek között annak köszönhető, hogy a *Debianra* építkezik, amely deklaráltan szabad rendszer, óriási csomagkészlettel és könnyen használható csomagkezelővel is rendelkezik. Valószínűleg annak is jelentős része volt a sikerben, hogy a fejlesztők a felhasználók számára nagyon hízegő ígéretet tettek: félévente új kiadást készítenek. Ezt pedig egyelőre be is tartották: az októberi első kiadást követte ez év áprilisában a második és ígéretünk van a harmadik kiadás októberi megjelenésére is. Ennek megfelelően az egyes kiadások számozása sem a szokásos módon történik, vagyis itt az 1.0-át nem a 2.0 követi és így tovább, hanem a verziószám mindig a kiadás dátuma. Az első *Ubuntu* tehát a 4.10-es számot kapta (lévén a 2004. év 10. havában látta meg a napvilágot), a második az 5.04-et és a következő, a harmadik az 5.10-es lesz.

De hagyjuk a számokat és foglalkozunk a nevekkkel. Honnan az „*Ubuntu*” elnevezés? A szó afrikai eredetű és ott széles körben ismert is.



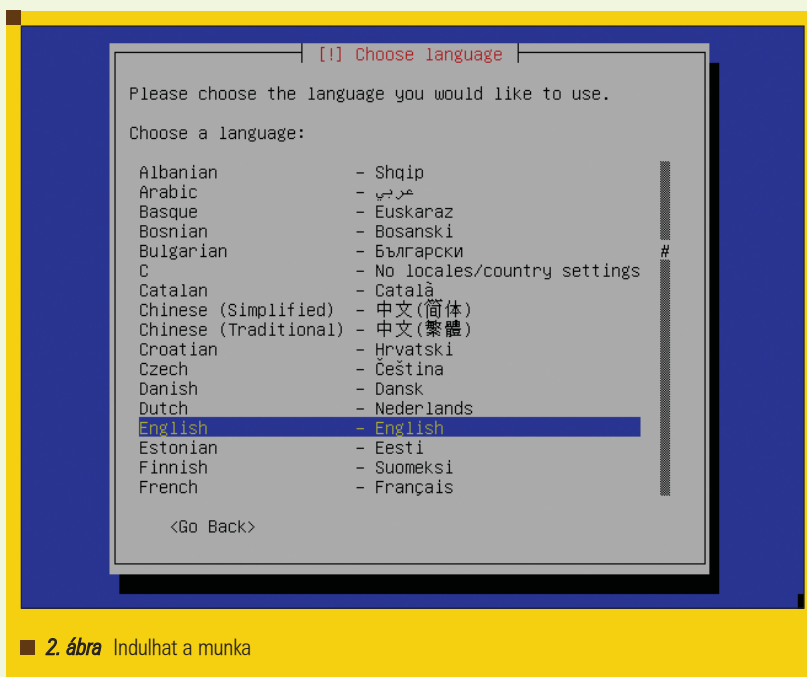
■ 1. ábra Az Ubuntu Linux telepítőjének nyitóképe

Nehéz magyarra lefordítani, mert kifejezés érzést, vágyat, cselekedetet, talán úgy mondhatnánk, ahogy a honlap is fordítja, hogy az *ubuntu* „emberség másokkal szemben”. Nem véletlenül afrikai szó, hiszen *Mark Shuttleworth* is afrikai származású.

Talán még érdekesebbek az egyes kiadások elnevezései (kódnevei). Ezek az afrikai kontinens egy-egy állatáról kapják nevüket, megtoldva egy vicces jelzővel is, ami így angolul egyben egy szójáték is.

A 4.10-es a „*Warty Warthog*” nevet kapta, azaz ő a „*Bibircsókos varacskos disznó*”, az 5.04-es lett a „*Hoary Hedgehog*”, vagyis „*Őszülő sündisznó*”, végül az 5.10-es fedőneve „*Breezy Badger*” ami magyarul körülbelül „*Szeles borz*” lehetne.

Az *Ubuntu* a *Gnome* ablakkezelőre építkezik. Az első kiadás idején a nem kevésbé népszerű *KDE*-t még egyáltalán nem támogatta, de mára már ez a felhasználói felület is teljes támogatottságot élvez. *Kubuntu* néven rész-



■ 2. ábra Indulhat a munka

ben külön szálon fut a *KDE-s Ubuntu* fejlesztése, amelynek telepítése azonban gyakorlatilag megegyezik a *Gnome* alapú változatával, így ezt külön nem is tárgyaljuk.

Az Ubuntu beszerzése

Az *Ubuntu*t legegyszerűbben a hivatalos honlapról tölthetjük le, hiszen ez egy szabad szoftver, azaz mindenki számára szabadon és ingyenesen hozzáférhető. Keressük fel a <http://www.ubuntulinux.org/download/> címet és válasszunk egy szimpatikus letöltőhelyet. Innen a *CD*-képet (*.iso* formátumban) tudjuk letölteni majd kedvenc *CD*-író alkalmazásunkkal elkészíthetjük az *Ubuntu* telepítőlemezeit.

Akinek nincs szélessávú internet kapcsolata, az se keseredjen el, hiszen a <http://linuxcdiras.uw.hu> címen nagyon kedvező áron megrendelheti a megírt *CD*-t, de akár az én címemre is nyugodtan írhatnak azok, akik *Ubuntu CD*-t szeretnének.

Telepítés

Egy új operációs rendszer telepítése mindig izgalmas és legfőképpen komoly dolog, ezért kellő elszántsággal és fokozott várakozással készülünk az eseményre. Ne csak úgy, „két rohanás között”, hanem kellő időt rászánva, nyugodt körülményeket biztosítva tegyük ezt meg. Kellő odafigyelés

nélkül, „erőltetett menetben” könnyen csalódás érhet minket, sőt ami még rosszabb, esetleg már meglévő adataink is elveszhetnek.

Ezért figyelmesen olvassuk el és hűen kövessük a telepítés lépéseit, különösen ha még járatlanok vagyunk a *Unix* rendszerek telepítése terén.

Bár – ahogy látni fogjuk – az *Ubuntu* telepítése nagyon egyszerű, néhány kérdésre mégis határozott választ fog várni tőlünk.

A legjobb, ha egy külön merevlemez tudunk biztosítani az *Ubuntu* számára, de ha ez nem megoldható, akkor legalább 3-4 gigabájt szabad terület szabadítsunk fel. (A *Windows*-al ellentétben jó pár hasznos szoftvert kapunk együtt az alap telepítéssel, így több helyre lesz szükségünk, mintha csak egy „csupasz” operációs rendszer telepítenénk). Ha egy meglévő *Windows* partíciónk van, ami a teljes merevlemez elfoglalja, akkor segíthet például a *Partition Magic* nevű szoftver, ami képes a partíció méretét lecsökkenteni.

Vigyázat! Fontos adatainkról mindig készítsunk mentést egy ilyen kényes művelet előtt és számítsunk rá, hogy esetleg elég sokáig fog tartani. Ha nem csak próbálgatásra, de komoly munkára is szeretnénk használni az *Ubuntu*t, ajánlatos nagyobb helyet biztosítani a számára, igényeinknek megfelelően.



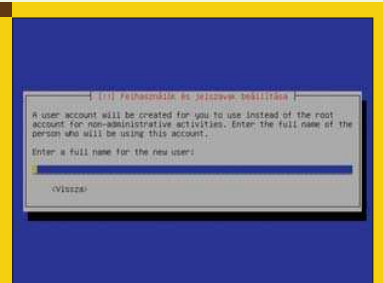
■ 3. ábra A rendelkezésre álló terület felosztása

Miután eldöntöttük, hová telepítjük a rendszert, tegyük be a telepítő lemezt *CD*-olvasónkba és indítsuk újra a számítógépet (ügyeljünk arra is, hogy bootoláskor a *CD*-ről induljon el gépünk).

Újra felhívom a figyelmet a mentés szükségességére: pótolhatatlan anyagainkat tegyük biztonságos helyre, ha esetleg fatális hibát ejtenénk a telepítés vagy partícionálás során!

Ha sikeresen bootoltunk a *CD*-ről, megjelenik az *Ubuntu* telepítő kezdő képernyője (1. ábra), ahol megadhatjuk a betöltési paramétereket is, ha szükségesnek látjuk. Ezeket közvetlenül beírhatjuk. Ha nem adunk meg semmit, hanem csak *ENTER*-t nyomunk, a szokásos telepítési beállításokkal indul el az *Ubuntu* telepítő. Ha minden részlet fontos számunkra, az *expert* szót írjuk be. Ennek az írásnak nem célja az *expert* telepítés bemutatása, haladóknak viszont nagyon hasznos lehet.

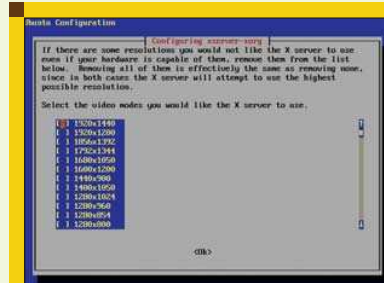
Egyes laptopoknál nem jól jelennek meg a telepítési képernyők. Ha ilyen tapasztalunk, indítsuk újra a gépet és adjuk meg a *vga=771* opciót. A telepítési paraméterek részleteiről az *F1* billentyű leütésével tájékozódhatunk. Ez után elindul a telepítő rendszer betöltése, aminek a végén maga a telepítést segítő szoftver képernyő-



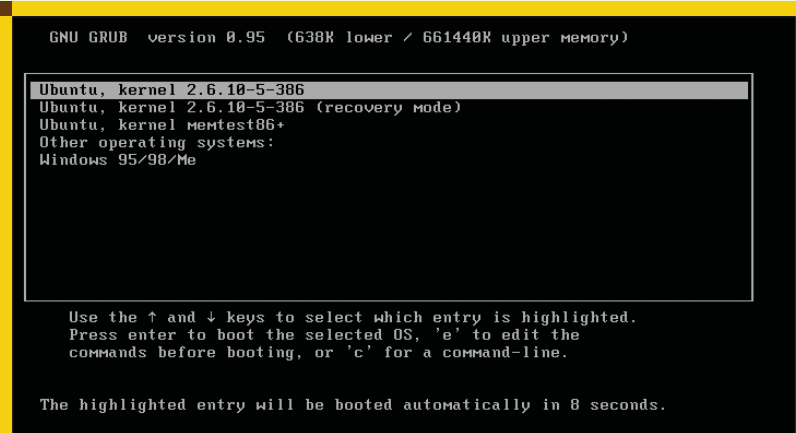
■ 5. ábra Létrehozunk egy felhasználói fiókot



■ 6. ábra Települnek a csomagok...



■ 7. ábra A képernyő felbontásának beállítása



■ 8. ábra Indulás a GRUB-ból

je fogad (2. ábra). Csak a billentyűzetet használhatjuk, az egér még nem működik. Az első teendő a nyelv kiválasztása. Ez nemcsak a telepítés nyelvét, hanem a telepítendő *Ubuntu* rendszerünk nyelvét is meg fogja határozni. Válasszuk ki a magyar (*hungarian*) úgy, hogy lefelé görgetjük a listát a kurzormozgató billentyűkkel vagy háromszor megnyomjuk a *H* billentyűt.

A következőben a billentyűzetkiosztást kell megválasztani. Ha magyar nyelvet választottunk, automatikusan a magyart fogja felajánlani, egyébként választhatunk egy listából is, sőt le is tesztelhetjük, helyese-e a választásunk.

Ezek után automatikus, a telepítés folytatásához szükséges műveleteket fogunk látni: először a különböző CD-meghajtók eléréséhez szükséges modulokat tölti be, majd a már olvasható cd lemezünket átvizsgálja, minden rajta van-e, majd a telepítés során szükséges további modulokat tölti be és felderíti, milyen hálózati kártyánk van. Ha minden sikeresen lezajlott,

a hálózatot megpróbálja automatikusan konfigurálni *DHCP* segítségével. Ez egy olyan protokoll, amit arra használunk, hogy egy hálózatban gépünk hálózati beállításait a szervertől lekérdezzük. Ha ez sikeres, a hálózattal nincs több dolgunk, de ha nem, kézzel meg kell adnunk IP címünket, az alhálózati maszkot és az alapértelmezett átjárónk címét. Ha nem tudjuk, mik ezek, forduljunk rendszergazdánkhoz vagy egy hozzáértő szakemberhez.

A következő lépésben megadhatjuk gépünk nevét (*hostname*). Egyes hálózati szoftverek felhasználják ezt a nevet, így például ha rendszerünk egy *Windows* hálózatnak is része, akkor ez a név fogja gépünket azonosítani.

Ha ezzel végeztünk, el is érkezünk a telepítés legkényesebb pontjához, a partícionáláshoz. A partíciók segítségével tudjuk felosztani merevlemezünket egymástól független részekre. Az *Ubuntu* természetesen legalább egy, más operációs rendszerektől független partícióra kell telepíteni.

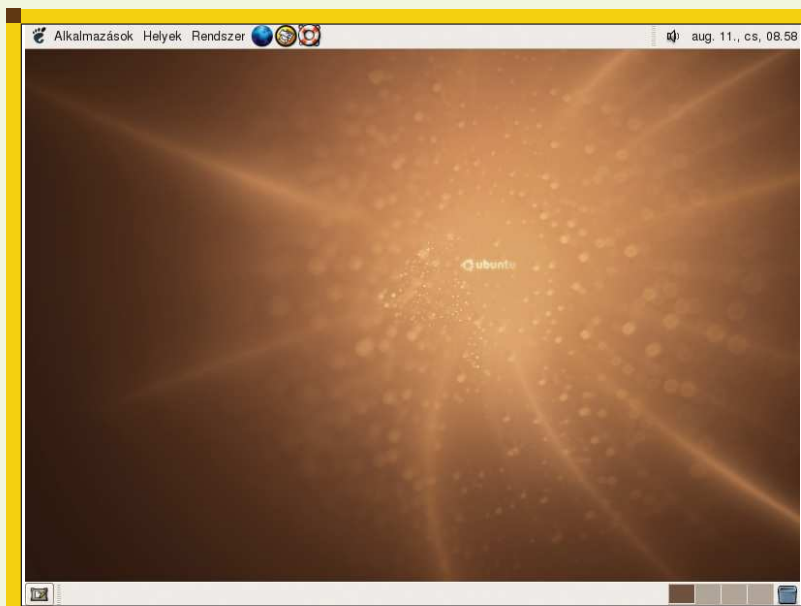
A telepítő előbb felderíti, milyen merevlemezek vannak a gépben, betölti az ehhez szükséges modulokat, majd elindítja a partícionáló programot (3. ábra). Ha elrontunk valamit, ne ijedjünk meg; a változások csak akkor lépnek életbe, ha a partícionálás végén ezt engedélyezzük. Tehát ha belegabalyodnánk a partícionálásba, nyugodtan lépünk ki és indítsuk újra a számítógépet.

Ha független merevlemezre telepítjük az *Ubuntu*t, választhatjuk az „Egész lemez törlése” pontot. Itt azt a lemezt választjuk ki, amelyiken nincs semmilyen értékes adat, mert ez nem visszavonható művelet. Zárójelben láthatjuk, melyik merevlemezről van szó. Az első a *hda*, a második a *hdb*, a harmadik a *hdc* és így tovább. Aki *Windows*hoz szokott, a *hda*-t megfeleltetheti a *C:*-nek, a *hdb*-t a *D:*-nek, a *hdc*-t az *E:*-nek és így tovább.

Amennyiben már van partíciós tábla a lemezen, ahová telepíteni kívánjuk, úgy a „Legnagyobb összefüggő szabad hely” lehetőséget is kiválaszthatjuk, ekkor az *Ubuntu* a fel nem használt részére telepedik, nem zavarva a többi partíciót.

Ha tudjuk, mit teszünk, választhatjuk a „Partíciós tábla kézi szerkesztését” is, de ezt csak haladóknak ajánlom. Aki még nem gyakorlott a lemezek partícionálásában, csak akkor kísérletezzon, ha nincsenek pótolhatatlan bármelyik merevlemezeken.

Miután ezen a lépésen is túl vagyunk, megjelenik, mely partíciók lesznek megváltoztatva és válaszolnunk kell arra a kérdésre, hogy „Lemezre írja a változásokat?” Itt kell eldöntenünk: az előző választásunk helyes volt-e, mert a lemeze írás után visszavonásra már nem lesz lehetőségünk. Megfigyelhetjük, hogy nemcsak egy, hanem



■ 9. ábra Íme az eredmény

legalább két partíciót hoz létre a telepítő: a *swap*, azaz *cserepartíció* hasonló a *Windows* virtuális memóriájához: a fizikai memória kiterjesztése ez a merevlemezre. Természetesen az az ideális, ha nem kell majd használat közben cserepartíciót használnunk (és a *Linux* igyekszik keveset is használni), de előfordulhat, hogy programjaink számára több memória kell, mint amennyi gépünkben rendelkezésre áll. Ilyenkor fog *Linux* rendszerünk cserepartíciót is használni, ami persze lényegesen lassabb, mint a fizikai memória. Amennyiben igennel válaszoltunk az előző kérdésre, elkezdődik a partíciók lemezre írása, majd a megformázásuk és automatikusan elindul az *Ubuntu* alaprendszer telepítése is. A következő részben részletesebben fogok írni a linuxos fájlrendszerekről, de már most jó tudnunk, hogy ezek nem kompatibilisek a *Windows* fájlrendszerekkel, így az *ubuntus* partícióinkat *Windows* alól nem érhetjük majd el. Fordítva ennek semmi akadálya: mind a *FAT*, mind az *NTFS* fájlrendszereket tudja használni az *Ubuntu*. Alapértelmezésben az *ext3* fájlrendszert fogja használni, aki a kézi particionálást választja, az mást is kiválaszthat, például a népszerű *reiserfs*-t. Az alaprendszer telepítése után újabb kérdésbe botlunk, ugyanis telepítő CD-nk nem tartalmazza a teljes ma-

gyar nyelvi támogatást. Ha van szélessávú internetkapcsolatunk, úgy a kérdésre, hogy letöltse-e ezt az internetről, válaszoljunk „igen”-el. Ha nincs, akkor a nemet válasszuk, hogy elkerüljük a bosszantó hibaüzeneteket, amikor az internetre szeretne majd kapcsolódni a telepítő. Ne aggódjunk: teljes nyelvi támogatás nélkül is használható rendszert kapunk, sőt a nyelvi fájlokat később is telepíthetjük.

A következő kérdésre, hogy a „*Hardveróra GMT szerint jár?*” általában a *nem* a jó válasz, hiszen a helyi idő szerint jár gépünk órája (a *GMT* a greenwichi középideőt jelenti). Ekkor nagyon helyesen felajánlja nekünk a budapesti időzónát, amit elfogadhatunk. Ezek után a telepítő létrehoz egy alapfelhasználót (5. ábra), aki nemcsak egy szokványos felhasználó lesz, hanem olyan, aki a *root*, azaz a rendszergazda nevében tud műveleteket végrehajtani. Az *Ubuntu* filozófiája szerint ugyanis a *root* felhasználó engedélyezése nem biztonságos. Így alapállapotban nem is tudunk majd *root*ként belépni gépünkre. Erről a beállításoknál még részletesebben lesz szó.

Most az új felhasználó valódi nevét kell megadnunk, majd a felhasználói fiókhoz rendelt nevét (amivel bejelentkezünk), végül a jelszót.

Ezután az *apt* csomagkezelőt állítja be (ha szerencsénk van, teljesen automatikusan), végül a *GRUB* bootkezelő (róla a következő számban lesz szó). Itt – ha már van operációs rendszer a gépünkön és azt fel is tudta deríteni – megkérdezi, hogy hová telepítse. Ha már van *Windows* partíciónk, ne aggódjunk, a *GRUB*-ot nyugodtan telepíthetjük a fő rendszerindító rekordba, mert az *Ubuntu* beállítja, hogy bootoláskor kiválasztható legyen, melyiket kívánjuk elindítani (8. ábra). Az újraindítás előtt a telepítő – nagyon helyesen – kiadja a *CD*-t, amit most vegyünk is ki a tálcából és válasszuk a *tovább* pontot.

Ekkor gépünk újraindul, betöltődik az *Ubuntu* alaprendszer, majd megkezdődik a felmásolt csomagok kibontása és telepítése (6. ábra). Ez hosszú ideig eltarthat, ráadásul unalmas is, hiszen a képernyőn megjelenő információk menetebe nem avatkozhatunk be, érdemes ilyenkor egy időre magára hagyni gépünket és más tevékenység után nézni. Egyszer azért mégis megkérdez a grafikus rendszer beállításakor, hogy milyen képernyőfelbontásokat engedélyezünk (7. ábra). Itt be kell jelölni, szerintünk (a telepítő által már bejelöltéken kívül) mit tud a monitorunk. Jó esetben, csak egy *ENTER*-t kell nyomni és mehet tovább a csomagok telepítése.

Türelmünk rózsát, akarom mondani *Ubuntu* terem és ha nem fogyunk ki a tárhelyből idő előtt, valószínűleg sikeresen elindul a *Gnome* rendszer bejelentkezés menedzsere, a *gdm*. Választott nevünk és jelszavunk megadása után a várva várt *Ubuntu Gnome* asztal fogad minket (9. ábra). A következő számban feltelepített rendszerünk alapelemeivel és beállításával fogunk foglalkozni. Addig is kellemes *Ubuntuzás*!



Molnár Norbert

34 éves, rendszergazdaként dolgozik, 5 éve foglalkozik Linuxszal. Főként a szabad szoftverek és a számítógépes biztonság érdekli. Budapesten él, hobija – ha éppen nem egy újabb disztribúciót tanulmányoz és nem utazik – a csillagászat és a filozófia – lehetőleg jó vörösbor mellett. (molnar.norbert@gmail.com)