

## Bevezetés az NVU weblapszerkesztő használatába

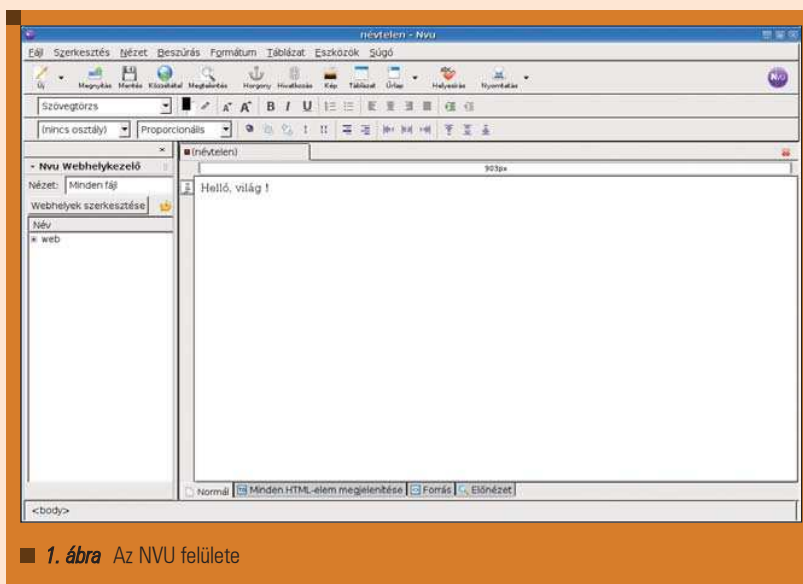
Az NVU a Netscape, majd a belőle kialakult Mozilla böngésző kiegészítését képező Composer újjászületése. Amikor néhány évvel ezelőtt a Mozilla készítőiben megfogalmazódott a gondolat, hogy az addig egy csomagot képező funkciókat (böngésző, szerkesztő, levelező kliens, naptár alkalmazás, chat kliens) különálló alkalmazásokként fejlesztik tovább, a Composer alapjain megszületett az NVU.

© Kiskapu Kft. Minden jog fenntartva

**A**ngolul kiejtve az „*n-view*” („*new view*”) új nézetet, új nézőpontot jelent. A fejlesztést a *Linspire* – akkori nevén *Lindows* – cég támogatta, vezető fejlesztőnek pedig a *Composer* vezető fejlesztőjét, *Daniel Glazmant* bízták meg. Az *NVU* számos verziót élt meg első megjelenése óta, ebben az írásban a nemrég megjelent, eddigi legjobb, 1.0 változat legfontosabb funkcióit mutatjuk be. Az *NVU* ingyenesen hozzáférhető és felhasználható, *MPL/LGPL/GPL* licenstű, többplatformos – *Windows*, *Linux*, *MacOS* – alkalmazás, számos nyelvi lokalizációja és forráskódja is elérhető.

### Ismerkedés

Első pillantásra az *NVU* egy, a *Frontpage*-re vagy *Dreamweaverre* hasonlító „*azt kapod amit látsz*” („*what you see is what you get*”) szerkesztő alkalmazás képét mutatja, ám, amint az a továbbiakban kiderül majd, ennél jóval többet kínál. Az *NVU* telepítőjét a honlapjáról lehet elsődlegesen elérni, minden platform alá, *Windows* esetén szabvány windowsos öntelepítő formátumban, *Linux*ok esetén a legnépszerűbb disztribúciók csomag-formátumaiban illetve csomagolt binárisok formájában. Természetesen a forráskód is elérhető. A telepítés menete minden esetben egyszerű, windowsos változat esetén grafikus felületű és alig egy-két kattintást igényel. Itt jegyezzük meg, hogy a magyar nyelvi kiegészítést a Magyar *Mozilla Projekt* honlapjáról lehet



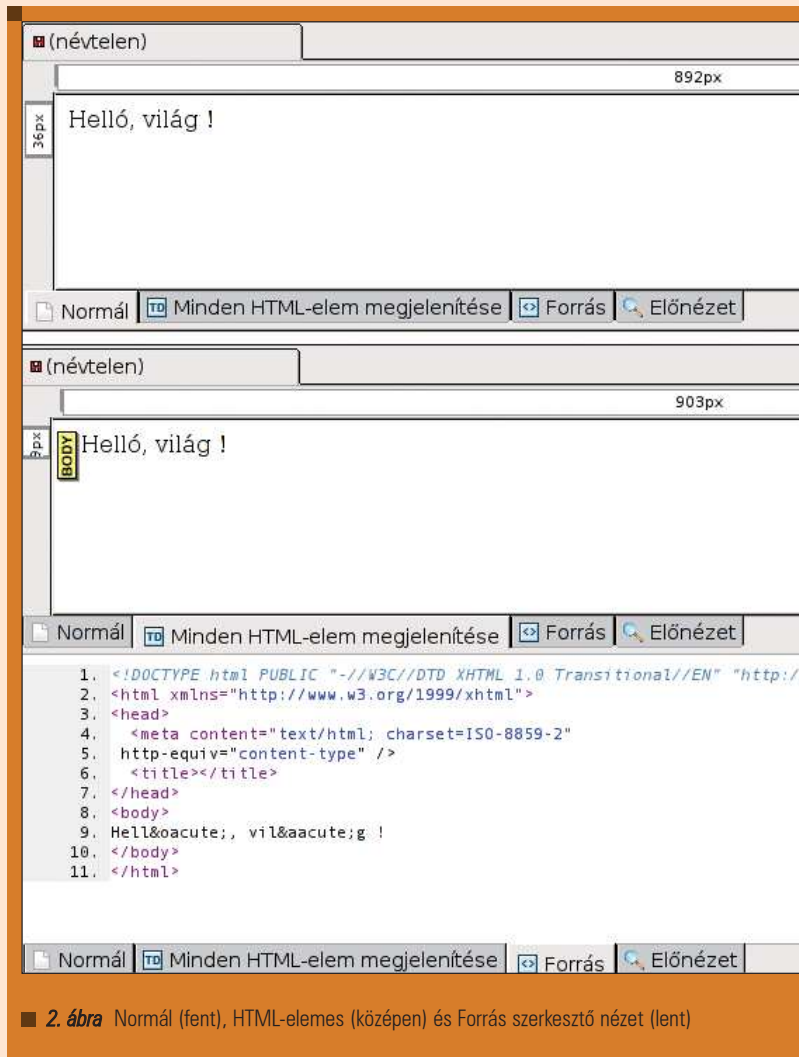
■ 1. ábra Az NVU felülete

letölteni. Ehhez az íráshoz az *NVU 1.0* linuxos változatát használtuk, *Debian GNU/Linux SID* operációs rendszer alatt, *KDE* környezetben. Az *NVU* felülete a *Mozillaban* is használt *Gecko* megjelenítési könyvtára épül, jól illeszkedve bármilyen platform bármilyen felhasználói környezetébe. Az alkalmazás alap-felülete az 1. ábrán látható. Az alkalmazás felhasználói felülete nem ad túlzottan bonyolult összképet, ami egy fontos jellemző, tekintve, hogy első sorban olyan felhasználóknak szánták, akik nem professzionális weblapszerkesztők. A látható eszköztárak szövegszerkesztőkből megszott alap-eszközöket tartalmaznak, amelyeket az új felhasználók többsége

is nagy valószínűséggel már ismer. A későbbiekben ezek használatát is bemutatjuk. Mielőtt az *NVU*-s weblapszerkesztés rejtelseibe mélyülnénk, bemutatunk olyan beállítási lehetőségeket, amelyek fontosak a későbbi munka szempontjából.

### Első lépések

Mielőtt új dokumentumot hoznánk létre és megkezdénénk a munkát, érdemes az *Eszközök->Beállítások* menüpont alatt kicsit elidőznünk. Az egyik fontos beállítás, amit érdemes első lépésként beállítani, a *Általános beállításoknál* szerepel, „*Képek és más csatolt fájlok mentése az oldalak mentésekor*”. Ezt azért fontos bejelölni,



hogy amikor a készülő dokumentumunkba különféle külső elemeket szúrunk be (pl. képek), akkor ezek mentéskor az oldal forrásával együtt kerülnek mentésre. Az *Új oldal* paramétereinél fontos lehet előre megadni az oldal preferált nyelvét és a használni kívánt karakterkészletet – magyar szöveg esetén ez praktikus *ISO-8859-2* különben és minden más esetben javasolt az *UTF-8* használata. A Haladó beállításoknál a készülő oldal kód-forrásának nyelvét lehet kiválasztani, *HTML4* és *XHTML1* közül választva. Kezdő és haladó felhasználóknak egyaránt célszerű az „*XHTML1 Transitional*” séma használata. A *HTML4* és *XHTML1* közötti különbségekre itt most nem térünk ki. Ezek után létrehozhatjuk az első dokumentumunkat, a *Fájl->Új* menüpont segítségével. Létrehozhatunk üres dokumentumot új munka kezdé-

tekor, de létrehozhatunk új lapot sablonok alapján is, amelyeket mi is elkészíthetünk, de használhatunk például *Frontpage* sablonokat is. A mi esetünkben üres lapot fogunk létrehozni, amelyen a későbbiekben bemutatjuk az *NVU* képességeit.

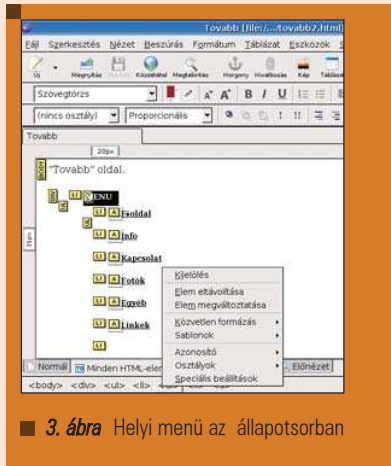
Az *NVU* beépítetten tartalmaz egy weblap kezelő és közzététel eszközt is, amit *NVU* webhelykezelőnek hívnak, és ami az *NVU* elindításakor a felület bal-alsó részén található, ahogy az az *1. ábrán* is látható. Ha van saját webszerverünk vagy egy a szolgáltatónál előfizetett webtárhelyünk, *FTP*-s hozzáféréssel, akkor itt beállíthatjuk ennek paramétereit. Ez annyiban könnyíti meg a munkánkat, hogy a későbbiekben, amikor már készül az oldal, a *Fájl->Közzététel* menüponttal illetve az eszköztár *Közzététel* eszközével egy kattintással a teljes megírt weboldalunkat és a hozzá tartozó

kiegészítő állományokat (képek, további *HTML* oldalak, stb.) feltölthetjük a webszerverre, ahol ez azonnal publikusan elérhető lesz. Erről a funkcióról a későbbiekben még szót ejtünk. Eljutottunk addig a pontig, ahol elkezdhetjük a létrehozott üres weblapunk szerkesztését. Fordítsuk most figyelmünket a szerkesztőablakra és az *NVU* egyik erősségére, a különféle nézet-ablakokra.

## A szerkesztő

Az *NVU* felületét megvizsgálva könnyen észrevehetőek a fő szerkesztőablak alatt található fülecskék. Ezek a fülecskék szolgálnak a különféle nézetek közötti váltásra. Ugyanezek a funkciók elérhetők a Nézet menüben is. Ezek a nézetek azt a praktikus célt szolgálják, hogy szerkesztési lehetőséget nyújtsanak teljesen kezdő szintű felhasználóktól a profi felhasználókig. Vegyük most sorra ezeket a nézeteket, amelyekre egy rövid példa látható a *2. ábrán*.

A *Normál* nézet olyan szerkesztési felületet ad a felhasználó keze alá, amellyel szinte mindenki boldogulni tud, akinek van némi tapasztalta grafikus felületű szövegszerkesztőkkel. Egyszerű oldalak elkészítéséhez ebben a nézetben egyáltalán nem kell – és nem is lehet – *HTML* kódot használni. Mivel az *NVU* egyik erőssége, hogy meglehetősen könnyen olvasható és tiszta kódot generál az elmentésre kerülő oldal ebben a nézetben is megfelelő lehet. A szöveg stílusát (font típusa, mérete, iránya, pozíciója, színe, stb.) az eszköztár segítségével ill. a *Formátum* menü pontjainak segítségével könnyen személyre lehet szabni. Képeket, hivatkozásokat, különleges karaktereket, táblázatokat, űrlapokat, stb. a *Beszúrás* menü pontjai tesznek könnyen elérhetővé és szerkeszthetővé, amelyek egy részére a későbbiekben részletesebben kitérünk. A *HTML* nézet – teljes elnevezése „*Minden HTML elem megjelenítése*” – leginkább a *Windowsra* készült *Adobe GoLive*-ből lehet egyesek számára ismert. Ez a nézet gyakorlatilag egy átmenet a *Normál* nézet és a *Forrás* nézet között. Az oldal egyes elemei (szöveg, kép, hivatkozás, stb.) között grafikus elemek jelzik az egyes részek határait – ahogy az a *2. ábra* középső képén is látható.



■ 3. ábra Helyi menü az állapotsorban

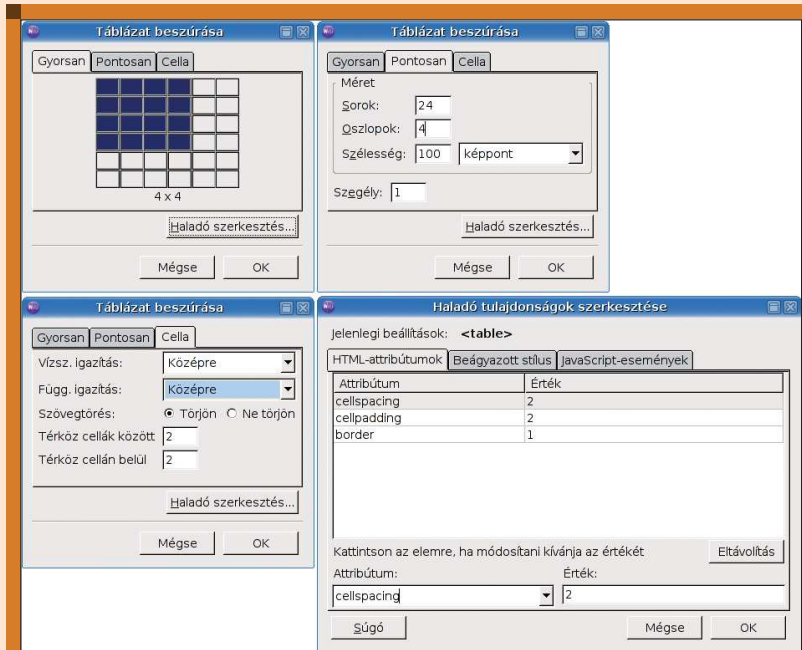
A *Forrás* nézet – például a 2. ábra alsó része – egy olyan szerkesztési nézetet szolgáltat, amely leginkább a profi felhasználók számára otthonos terület. Ebben a nézetben a készülő lapunk teljes forráskódját láthatjuk és szerkeszthetjük. A szerkesztést az *NVU* ebben a nézetben a *HTML* szintaxis-elemek kiemelésével segíti.

Bármely nézetben nagy segítség lehet a szerkesztés során a *Szerkesztés* menü *Helyesírás-ellenőrzés* menüpontja, amivel könnyen elkerülhetők a gyakran nagyon zavaró helyesírási hibák. Fontos, a gyors munka szempontjából egyik kimagasló eszköz az, hogy az oldal egy adott részén állva a kurzorral az *NVU* státusz-sorában láthatjuk az oda vezető utat az oldal *HTML*-elemeinek hierarchiájában. Ami ennél is fontosabb, hogy adott hierarchia-elemre jobb egérgombbal kattintva egy lokális módosító menü lép elő, amelynek segítségével gyorsan tudunk lokális paramétereket változtatni (3. ábra).

Az *Előnézet* módban az *NVU* lehetőséget ad arra, hogy külső alkalmazás indítása nélkül megtekinthessük a készülő oldalunkat.

Sajnos egyelőre az *NVU* nem tartalmaz úgynevezett *automatikus kiegészítés (autocomplete)* funkciót, vagyis az éppen beírt *HTML* parancsok beírás közbeni felismerésére és automatikus kipótlására, de remélhetőleg ez a funkció és beépítésre kerül a jövőben, hiszen nagyban megkönnyítené a *Forrás* nézetben végzett munkát.

A továbbiakban néhány fontos elem beillesztési lehetőségeit mutatjuk be. Ennek a bemutatónak nem célja



■ 4. ábra Táblázat beállításai

a *HTML* nyelv bemutatása, így a konkrét *HTML* parancsokra csak akkor térünk ki, ha feltétlenül szükséges.

### Táblázatok

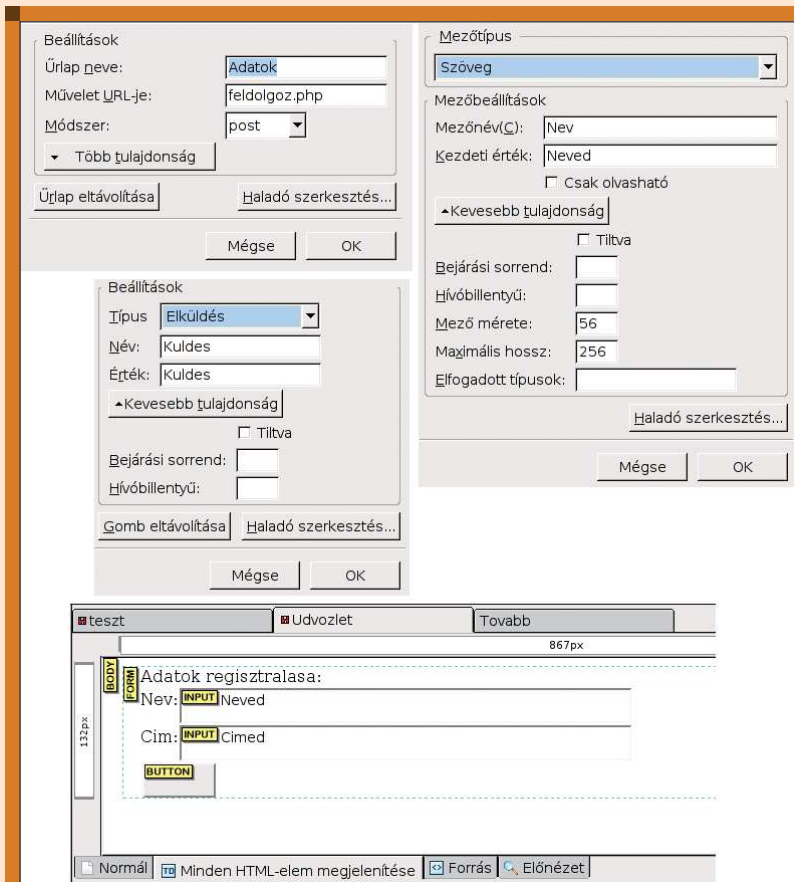
Weboldalak gyakori elemei a táblázatok. Nagyon sokrétűen használhatók, az egyszerű adat-reprezentációtól teljes oldalak szerkezetének felépítéséig. Az *NVU* könnyen kezelhető táblázat-beállításra ad lehetőséget. Táblázatokat a *Táblázat->Beszúrás* menüpontban tudunk beilleszteni a dokumentumunkba. Beszúrás előtt és után is lehetőségünk van a táblázat paramétereit tetszés szerint beállítani, ahogy azt a 4. ábrán láthatjuk. „Haladó szerkesztés”-t választva haladó felhasználóknak lehetősége van arra, hogy minden lehetséges paramétert kézzel beállíthasson. Ezt természetesen a *Forrás* nézetben is megtehető, de ez a módszer egy áttekinthető, könnyen kezelhető felületet biztosít ehhez a feladathoz, megkönnyítve a haladó felhasználók munkáját is.

### Űrlapok

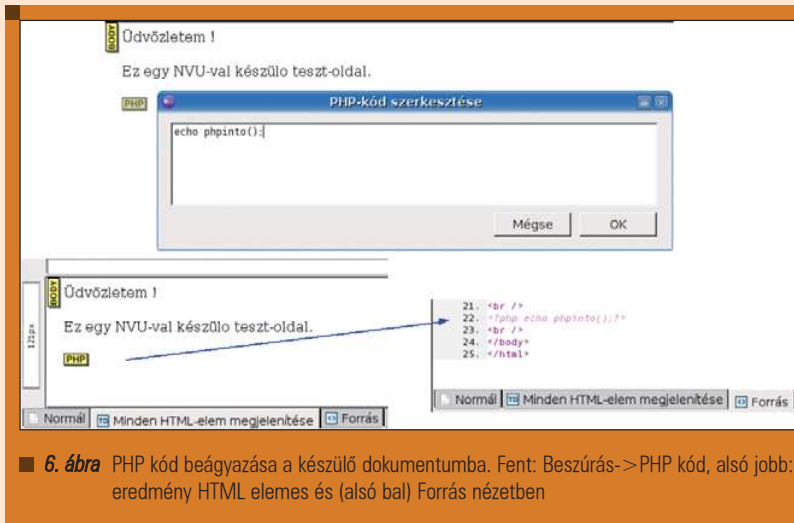
Űrlapok (form) használatára is gyakran szükség lehet. Az űrlapok lehetőséget biztosítanak arra, hogy a weblapot látogatók adatokat közölhessenek, küldhessenek el, amelyeket a weboldal tulajdonosa felhasználhat, például fel-

használók regisztrálása, vendégkönyvek, stb. esetén. Az *NVU*-ban űrlapok kezelésére is van lehetőségünk, a táblázatok kezeléséhez hasonló könnyedséggel. Erre a *Beszúrás->Űrlap* menü, ill. az eszköztár *Űrlap* eszköze biztosít lehetőséget. Az űrlapkezelést egy egyszerű példán keresztül mutatjuk be. Váltunk a példa kedvéért a *HTML* elemes nézetre. Az *Űrlap->Űrlap-készítés*-t kiválasztva hozzunk létre egy „Adatok” nevű űrlapot, műveleti *URL*-nek adjunk meg például *feldolgoz.php*-t – ez lenne egy saját szkript, ami később feldolgozná a beérkező adatokat –, módszernek *post*-ot választva. Az *Űrlap->Űrlapmező*-t választva szűrjük be két bekérési mezőt, egyet a felhasználó nevének, egyet pedig a címének. Mezőtípusnak válasszunk „szöveg”-et, *Mezőnév*-nek adjunk „Név” és „Cím” neveket az első ill. a második esetben, „Maximális hossz”-nak pedig állítsunk be 256 karaktert, ebbe valószínűleg minden belefér. Ezek után szűrjük be egy gombot, amire kattintva az űrlap tartalma elküldésre kerül, az *Űrlap->Gomb* beszúrása menüpont segítségével, a gomb „Típus”-ának „elküldés”-t választva. Az aktuális helyzetet a 5. ábra mutatja.

A fenti példában egy külső *PHP* szkriptre hivatkoztunk azzal, hogy az



■ 5. ábra Űrlap létrehozása: űrlap (bal felső), szöveges beviteli mező (jobb felső), gomb, és az aktuális állapot HTML elemes nézetben (alsó)



■ 6. ábra PHP kód beágyazása a készülő dokumentumba. Fent: Beszúrás->PHP kód, alsó jobb: eredmény HTML elemes és (alsó bal) Forrás nézetben

adatok feldolgozását majd az végzi. Az NVU nem ad támogatást PHP szerkesztéshez, így ezt a szkriptet magunknak kell létrehoznunk – ennek megírására ebben az írásban nem térünk ki. Azonban az NVU lehetőséget biztosít PHP kód beillesztésére

a készülő dokumentumba, a Beszúrás->PHP kód menüpont segítségével. Egy egyszerű PHP függvényhívás beágyazására mutat példát a 6. ábra. A továbbiakban más szkriptek ill. egyéb külső elemek beágyazására adunk útmutatást.

### Egyéb elemek beillesztése

Az előzőekben még nem ejtettünk szót képek beszúrásáról. Képek beillesztésére a Beszúrás->Kép menüpont ad lehetőséget. Ezt kiválasztva egy olyan dialógus-ablakot kapunk, amelyben minden kép-tulajdonságot könnyen beállíthatunk. A dialógus ablak négy fülecskéje („Hely”, „Méretek”, „Megjelenés” és „Hivatkozás”) tartalmazza csoportosítva a képi paramétereket. A „Hely” fülecskével megadhatjuk a beilleszteni kívánt képet, a „Méretek”-ben a kép megjelenítési méreteit, a „Megjelenés”-ben megadhatjuk a kép körüli szöveg viselkedését – például a kép körüli térközök, hogyan fusson a szöveg a kép körül –, a „Hivatkozás” lapon beállíthatjuk, hogy a képünk legyen-e hivatkozás is egyben és ha igen, akkor hova mutasson ez a hivatkozás. Természetesen „Haladó szerkesztés”-t választva itt is szabad kezet kapunk minden lehetséges paraméter beállítására.

Ahogy már az előzőekben említettük, lehetőségünk van PHP kód beillesztésre is, a Beszúrás->PHP kód menüpontban. Hasonló módon külső forrásból származó HTML kódot is beilleszthetünk a dokumentumba a Beszúrás->HTML menüpont segítségével. Ezekon kívül különleges karaktereket és szimbólumokat is beilleszthetünk.

A fentiek mellett az NVU lehetőséget ad JavaScriptben írt úgynevezett „Okos felületi elemek” (a „Beszúrás” menüben) beillesztésére is. Példaként az NVU tartalmaz egy naptár elemet, és egy „Made with NVU” - „NVU-val készítve” – gombot, amit beilleszthetünk.

### CSS

A CSS a „Cascaded Style Sheet” rövidítése, ami egy stílus-leíró nyelv. A CSS lehetővé teszi olyan weboldalak létrehozását, amelyekben a tartalom és a megjelenítés különválik, így könnyebbé téve a fejlesztést és a későbbiekben a küllalak megváltoztatását a tartalom változtatása nélkül. Manapság már majdnem minden böngésző támogatja a CSS-t valamilyen szinten, az eltérések az egyes CSS elemek mennyiségének támogatásában illetve a támogatott CSS verzió miatt észlelhetők. Ma már a webfejlesztők többsége belátja a CSS stíluslapok használatának előnyeit, így fontos tulajdonsá-

© Kiskapu Kft. Minden jog fenntartva



ga az *NVU*-nak az, hogy nem amellett, hogy lehetőséget ad *CSS* elemek beépítésére a dokumentumba, egy *CSS* szerkesztő dialógust is tartalmaz, amellyel a kezdő felhasználók – és sokszor a haladók is – egy olyan eszközhöz jutnak. Ez nagyon sok esetben megkönnyítheti és felgyorsíthatja a munkát.

A *CSS* szerkesztő az *Eszközők->CSS szerkesztő* menüpont alatt érhető el. A *CSS* előnyeinek bemutatásához rövid példaként egy *CSS* alapú menüt mutatunk be. Ennek alapja az, hogy az egyszerű felsorolás *HTML* elemeinek (*ul*, *li*) stílusait megváltoztatjuk úgy, hogy egyszerű egymásba ágyazott felsorolás helyett menüként jelenjenek meg. A példa menünk *Normál* és *HTML* nézetben a 7. ábrán látható. A stíluselemeket egyaránt szerkeszthetjük a *CSS* szerkesztő segítségével (8. ábra), vagy kézzel a *Forrás* nézetben (9. ábra).

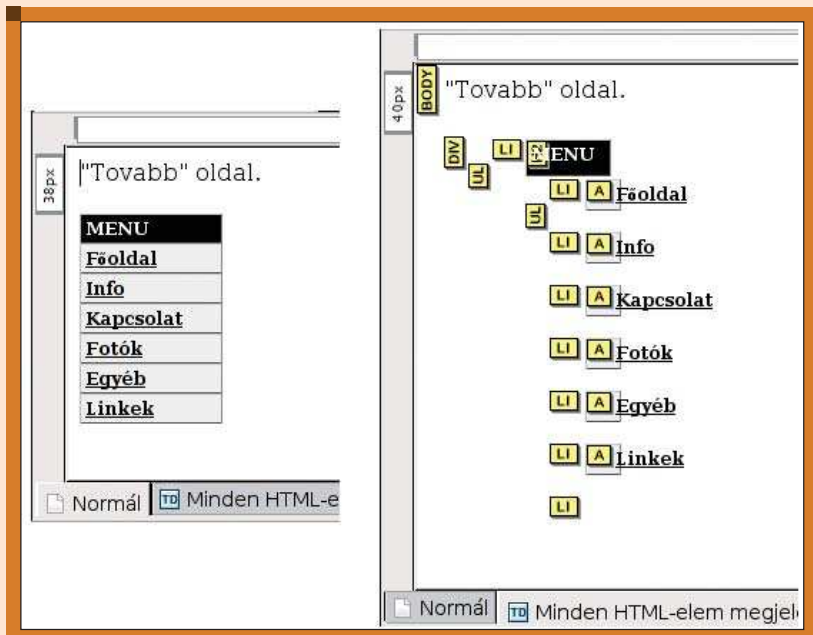
## Kiterjesztések

Az *NVU*-hoz léteznek úgynevezett *kiterjesztések (extension)*. Ezek olyan kiegészítések, amelyeket bárki megírhat, majd beilleszthető az *NVU*-ba. Ennek a módszernek a mintája a Mozilla illetve a *Firefox* böngészők kiegészítéskezelése, lévén, hogy az *NVU* az ezek által használt *Gecko* könyvtárakra épül. *NVU*-ban kiterjesztéseket az *Eszközők->Kiterjesztések* menüponttal tudunk telepíteni.

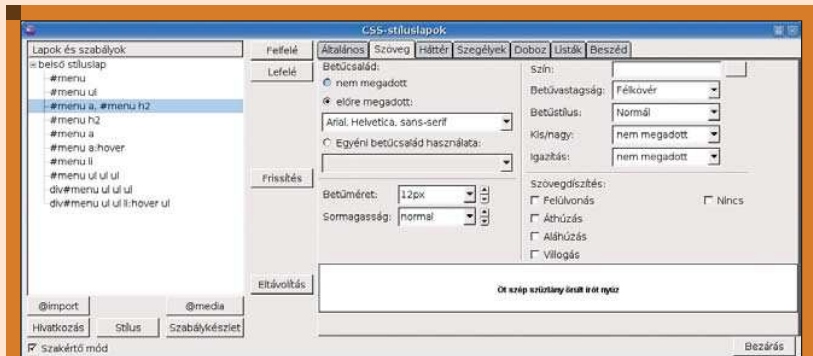
Itt két kiegészítésről ejtünk szót. Az egyik a lokalizációs kiegészítések, például a magyar nyelvi lokalizáció is egy ilyen kiegészítéssel telepíthető. A másik kiegészítés, amelynek itt helyet adunk lehetőséget ad *NVU* felhasználók számára, hogy a méltán elhíresült *Mambo* (illetve új nevén *Joomla*) tartalom-kezelő portálrendszerhez *sablonokat (template)* illetve tartalmat készítsen. Ennek neve *Mambo template builder*. Telepítés után az *NVU* eszköztára számos új eszközzel bővül (10. ábra), amelyek segítik a *Mamboval* a *template*-ek készítését.

## Publikálás, fájlkezelés

Ahogy azt az előbbieken már említettük, az *NVU*-ban rendelkezésre áll egy publikáló/közzététel eszköz, amely megkönnyíti az oldalak menedzselését, és lehetővé teszi, hogy egy kattintással („*Közzététel*” eszköz) a létreho-



7. ábra A CSS-alapú példa-menünk Normál (bal) és HTML (jobb) nézetben



8. ábra A CSS-alapú példa-menünk paramétereinek szerkesztése a beépített CSS szerkesztővel

zott és/vagy módosított oldalakat feltöltjük a webszerverre, ahonnan majd publikusan elérhető lesz. A webhelyek szerkesztése gombra kattintva a 11. ábrán látható dialógus ablak lép elő. Itt beállíthatjuk a webszerver elérési adatait, címet, belépést. Később, amikor a „*Közzététel*” eszközt használva feltöltjük az elkészített oldalakat, az itt beállított elérést használva történik a feltöltés (12. ábra). Ahhoz, hogy ezt az eszközt használni tudjuk *FTP* szintű elérésre van szükség a webszerverhez, vagy a webszolgáltatónkhoz. Sajnos az *NVU* jelenleg nem támogat titkosított fájl-átviteli protokollokat (*scp*, *sftp*), remélhetőleg a jövőben változni fog.

## Végszó

Ebben a meglehetősen rövid gyorstalpalóban megpróbáltunk betekintést adni az *NVU* lehetőségeinek és eszközeinek világába. Talán sikerült egy olyan ingyenes és nyílt forráskódú eszközt megismertetnünk az olvasóval, amely ezáltal még szélesebb körben elterjed. Természetesen az elterjedésnél fontosabb, hogy hasznos eszközzévé válhasson a webszerkesztő társadalomnak, és reméljük, hogy ez a rövid ismertetés elég bepillantást nyújtott ahhoz, hogy esetleges hasznosságáról az olvasó legalábbis elgondolkodjék. Végszóként röviden azon időznénk el egy keveset, hogy milyen jó és rossz tulajdonságokat tudunk az *NVU*

```

1. <!DOCTYPE html PUBLIC "-//W3C//DTD XHTML 1.0 Transitional//EN" "http://www.w3.org/TR/xhtml1/DTD/xhtml1-transitional.dtd">
2. <html xmlns="http://www.w3.org/1999/xhtml">
3. <head>
4. <meta content="text/html; charset=ISO-8859-1" />
5. <http-equiv="content-type" />
6. <title>Példa menü</title>
7. <style type="text/css">
8. #menu {
9. position: fixed;
10. float: left;
11. width: 100px;
12. background-color: #000000;
13. color: #ffffff;
14. font-weight: bold;
15. line-height: 1.2em;
16. }
17. #menu ul {
18. list-style: none;
19. margin: 0;
20. padding: 0;
21. }
22. #menu a, #menu a:link {
23. font: bold 1.2em Arial, Helvetica, sans-serif;
24. display: block;
25. border: 1px solid #fff;
26. border-style: solid;
27. border-color: #ccc #000 #555 #000;
28. margin: 0;
29. padding: 2px 5px;
30. }
31. #menu a:link {
32. color: #fff;
33. background: #000;
34. text-decoration: uppercase;
35. }
36. #menu a:visited {
37. color: #000;
38. background: #fff;
39. text-decoration: none;
40. }
41. #menu a:hover {
42. color: #000;
43. background: #fff;
44. }
45. #menu li {position: relative;
46. #menu ul ul ul {
47. position: absolute;
48. top: 0;
49. left: 100px;
50. width: 100px;
51. #menu ul ul ul li {display: none;
52. #menu ul ul ul li li {display: block;
53. }
54. }
55. }
56. }
57. }
58. }
59. }
60. }
61. }
62. }
63. }
64. }
65. }
66. }
67. }
68. }
69. }
70. }
71. }
72. }
73. }
74. }
75. }
76. }
77. }
78. }
79. }
80. }
    
```

9. ábra A CSS-alapú példa-menü forrása Forrás nézetben

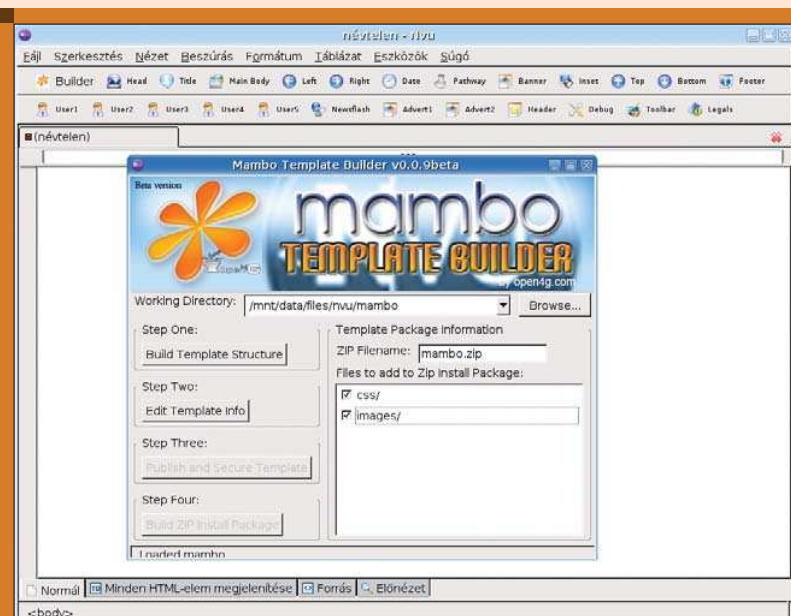
a webes közzététel eszköz is. A többféle nézetes szerkesztő felület szintén a jó tulajdonságokat gazdagítja. Ezek mellett nagyon fontos pozitívum, hogy egyrészt ingyenes és nyílt forrású az alkalmazás, másrészt hogy *Windows*, *Linux* és *MacOS* operációs rendszerek fordított változat is elérhető. A kedves olvasónak kellemes webszerkesztést kívánunk az *NVU*-val!



**Kovács Levente**  
(leventek@gmail.com)  
26 éves, informatikus-  
és villamosmérnök.  
Jelenleg doktorandusz  
a Veszprémi Egyetem

Képfeldolgozás és Neuroszámítógépek Tanszékén. Hat éve használ különböző Linux disztribúciókat.

© Kiskapu Kft. Minden jog fenntartva



10. ábra A Mambo template builder eszköztárai

mellett és ellen felsorakoztatni. Kezdjük a rosszakkal. Számos webszerkesztő hiányosságának ítélheti azt, hogy keretek és keretcsoportok (frame, frame-set) kezelése hiányzik az *NVU*-ból. Viszont ezt a tulajdonságot a szerző éppen ellenkezőleg, előnynek tekinti. Ennek oka az, hogy az új, elterjedő *HTML* szabványok (*XHTML 1.x strict/transitional*) már nem támogatják a keretcsoportok használatát. A frame-set-ek külalakját és viselkedését teljes egészében reprodukálni tudjuk *CSS* stíluslapokkal és a szabványok követése érdekében ezt is javasolt tennünk. A hátrányok ill. hibák közé kell sorolnunk azt, hogy az *NVU* hajlamos arra, hogy esetenként figyelmen kívül hagyja a beállít-

tásoknál tett azon kívánságunkat, hogy ne formátumozza újra a (*XHTML*) forrást mentéskor, aminek esetenként az az eredménye, hogy újratördeli a forrásokat. Ez általában nem probléma, de mivel sok fejlesztőnek fontos a jól olvasható (*XHTML*) forrás, ez mindenképp hátrány. A *HTML* parancsok szín-kiemelése is lehetne sokkal jobb, ami segítené a forrás-szerkesztés hatékonyságát. A rossz dolgok után térjünk rá a pozitív tulajdonságokra. Mindenképpen pozitívum az, hogy dokumentumlétrehozáskor a *HTML*, *XHTML*, *Strict/Transitional DTD* választási lehetőségek széleskörű szabad kezlet adnak. Nagyon fontos pozitívum a beépített *CSS* szerkesztő, mint ahogy

**KAPCSOLÓDÓ CÍMEK**

- Az NVU honlapja:
  - ➔ <http://www.nvu.com>
- A Mozilla honlapja:
  - ➔ <http://www.mozilla.org>
- A Linspire honlapja:
  - ➔ <http://www.linspire.com>
- A Macromedia honlapja:
  - ➔ <http://www.macromedia.com>
- GNU GPL:
  - ➔ <http://www.gnu.org/copyleft/gpl.html>
- Magyar Mozilla Projekt NVU oldala (magyar nyelvi fájlok):
  - ➔ <http://www.fsf.hu/nvu.html>
- HTML4:
  - ➔ <http://www.htmlhelp.com/reference/html40/>
- XHTML1:
  - ➔ <http://www.w3.org/TR/xhtml1/>
- PHP:
  - ➔ <http://www-php.net>
- JavaScript:
  - ➔ <http://www.w3schools.com/js/default.asp>
- CSS:
  - ➔ <http://www.w3schools.com/css/default.asp>
- Mambo:
  - ➔ <http://www.mamboserver.com>
- NVU Mambo sablonkészítő:
  - ➔ <http://www.open4g.com>